

Mai 2024

LA PARLOTTE

LES 25 ANS DE LA TCMFCQ

**PRÉSENTATION
DE L'ÉQUIPE!**

**HISTORIQUE DE
LA TCMFCQ**

**ESPACE 
MEMBRES**

**LES FIERTÉS DE LA TABLE
DES SOUVENIRS INOUBLIABLES !**

**ENTREVUE AVEC LES
FONDATRICES**

**Mots
croisés**

***CADEAU
INCLUS***
TAPIS DE
SOURIS !

 **Table de concertation
du mouvement des femmes
Centre-du-Québec**



LA PARLOTTE

BULLETIN DE LIAISON

*** Édition spéciale ***
Les 25 ans de la TCMFCQ

Rédaction

Joée Deschênes, TCMFCQ

Graphisme

Joée Deschênes, TCMFCQ

Révision

Francyne Ducharme, TCMFCQ

Maryse St-Arneault, TCMFCQ



Ce document peut également être consulté en format PDF sur le site internet de la TCMFCQ : www.femmescentreduquebec.qc.ca

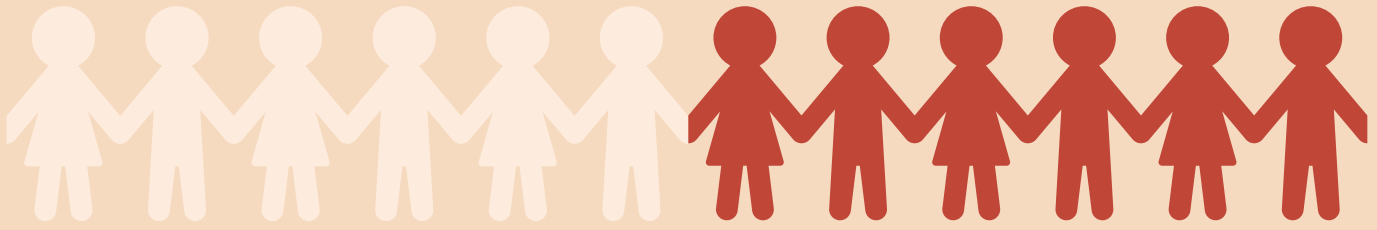
PAGES

| | | |
|----|---|---|
| 2 | PRÉSENTATION DE L'ÉQUIPE ET DU C.A. |  |
| 7 | UN PEU D'HISTOIRE |  |
| 13 | NOS OUTILS |  |
| 15 | ENTREVUE AVEC LES FONDATRICES DE LA TCMFCQ |  |
| 20 | ESPACE MEMBRES |  |
| 25 | MOTS-CROISÉS : TCMFCQ ET SES MEMBRES |  |
| 26 | LES GRANDES FIERTÉS DE LA TCMFCQ |  |



L'ÉQUIPE DE LA TCMFCQ

PROPULSÉES PAR UNE MISSION COMMUNE,
LES TRAVAILLEUSES DE LA TCMFCQ UNISSENT
LEURS FORCES AFIN DE FAIRE GRANDIR LE
MOUVEMENT DES FEMMES CENTRICOISES ET
DE PARTOUT AILLEURS.



FRANCYNE DUCHARME

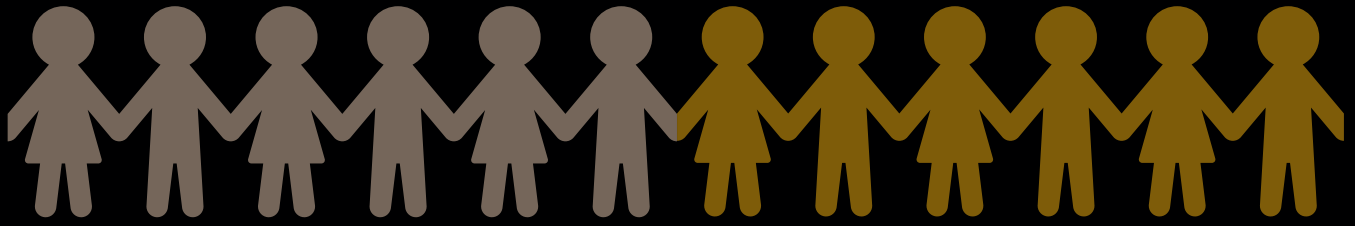
DIRECTRICE GÉNÉRALE

"UN QUART DE SIÈCLE D'IMPLICATION"

En octobre 1998, je devenais la coordonnatrice de la Table de concertation du mouvement des femmes du Centre-du-Québec (TCMFCQ). Un quart de siècle d'implication. La TCMFCQ a été pour moi une formidable aventure jalonnée de défis, mais aussi de réussites et de projets qui, d'après moi, bien humblement, ont contribué à l'amélioration des conditions de vie des femmes et de l'atteinte de l'égalité entre les femmes et les hommes. J'ai surtout côtoyé des femmes allumées, impliquées et engagées au cours de toutes ses années. Ces rencontres resteront longtemps gravées dans ma mémoire et dans mon cœur.

Francyne Ducharme
Directrice générale, TCMFCQ





MARYSE ST-ARNEAULT

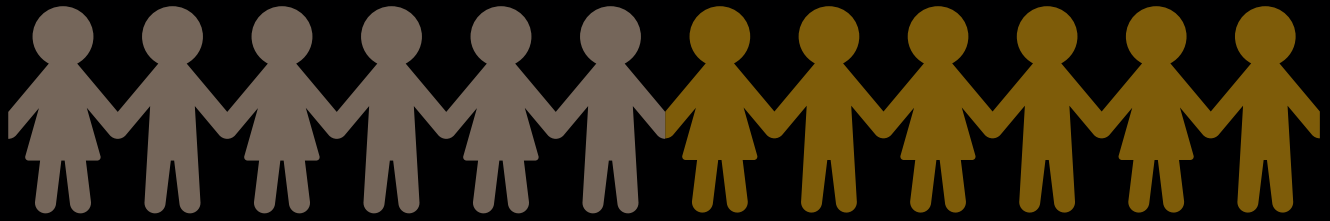
DIRECTRICE ADJOINTE

*"CE SENTIMENT DE FIERTÉ
D'APPARTENANCE AUX GROUPES DE FEMMES
QUI ONT PARTICIPÉ À CHANGER LE MONDE."*

Pour moi, la TCMFCQ est l'étincelle nécessaire pour enflammer une position bancaire méconnue féministe. Le constat d'une sororité, pas toujours parfaite, pourtant solidement ancrée formant la force du nombre inébranlable devant les obstacles les plus rigides. Une mémoire collective du chemin parcouru et d'une vision lointaine d'un horizon utopique d'une société égalitaire, complètement. C'est ce sentiment de fierté d'appartenance aux groupes de femmes qui ont participé à changer le monde, un pas à la fois. Avoir l'impression de contribuer à l'histoire. Savoir, dans les moments d'essoufflement ou de découragement, qu'ELLES font partie du maillage, prêtes à foncer dans le tas ! C'est à ce moment que son essence prend tout son sens... la FORCE collective nécessaire pour l'égalité !



Maryse St-Arneault
Directrice adjointe, TCMFCQ



JOÉE DESCHÊNES

AGENTE DE CONCERTATION

*"JE CROIS FORTEMENT AU POUVOIR DE
L'UNION, DE LA COMMUNICATION ET DE LA
SOLIDARITÉ."*

Mon arrivée à la TCMFCQ est toute récente, mais assurément stimulante ! Étant une féministe depuis ma tendre enfance, je ressens énormément de fierté à mettre mon énergie et mes compétences au service de la mission de l'organisme ! Dans notre société où le mythe de l'égalité atteinte et l'antiféminisme sont ancrés si profondément, travailler à la TCMFCQ, pour moi, c'est participer au mouvement vers un monde meilleur, plus juste et égalitaire. Une grande partie de mon rôle consiste à favoriser et optimaliser les relations des personnes qui militent pour le combat féministe. Je crois fortement au pouvoir de l'union, de la communication et de la solidarité. Même si tous nos objectifs ne sont pas les mêmes, nous luttons pour la même cause !

Joée Deschênes

Agente de concertation, TCMFCQ



CONSEIL D'ADMINISTRATION

Le conseil d'administration est composé de 4 membres | 1 poste vacant



Eve Champagne, Présidente

Directrice, Services intégrés pour l'emploi (SIE)



Janick Tessier, Vice-présidente

Directrice, Comité régional en développement social (CRDS)



Jeanne Cournoyer, Secrétaire-trésorière

Intervenante, CALACS La Passerelle



Francyne Ducharme, Administratrice

Directrice, Table de concertation du mouvement des femmes Centre-du-Québec (TCMFCQ)



Mot de la Présidente



"J'ai toujours eu la fibre féministe, mais ce n'est que depuis quelques années que j'ai eu l'occasion d'associer cette fibre avec mon travail en devenant directrice de l'organisme Services intégrés pour l'emploi (SIE). C'est au même moment que j'ai intégré le C.A. de la TCMFCQ. C'est important pour moi de m'impliquer à Table, car il s'agit du lieu de rencontre de tous les organismes de femmes de la région, donc le point central permettant de concerter toutes les actions pour l'atteinte de l'égalité des femmes et des hommes. Cela me permet d'être partie prenante des changements positifs dans notre région."

Eve Champagne



UN PEU D'HISTOIRE

**LA TCMFCQ ET SES MEMBRES SE
CONCERTENT DEPUIS 25 ANS !**



La TCMFCQ est un **regroupement féministe** voué à la **défense collective des droits**. Reconnue comme l'instance régionale en matière de **condition féminine**, elle agit dans plusieurs domaines qui touchent aux conditions de vie des femmes.



VALEURS



ÉGALITÉ



OUVERTURE



ÉQUITÉ



SOLIDARITÉ



JUSTICE
SOCIALE



ENGAGEMENT



La Table de concertation du mouvement des femmes Centre-du-Québec (TCMFCQ) est née officiellement en **mai 1998**, de la volonté commune des groupes de femmes du Centre-du-Québec. Les groupes ont alors réaffirmé l'importance d'un tel regroupement pour défendre les droits et intérêts des Centriciennes.

En **octobre 1998**, la TCMFCQ débutait officiellement ses activités.

DÉFENSE DES DROITS : MARCHE MONDIALE DES FEMMES

C'est dans la foulée du succès de la **Marche du pain et des roses** de 1995, que l'idée d'entreprendre une marche mondiale des femmes pour marquer le début du 21^e siècle a germé dans l'imaginaire de militantes québécoises et de déléguées de plusieurs pays du Sud venues se joindre à cette grande mobilisation.

Née en 2000 à l'initiative de la **Fédération des femmes du Québec (FFQ)**, la **Marche mondiale des femmes (MMF)** est rapidement devenue un mouvement planétaire. Depuis cette date, tous les cinq ans, des millions de personnes à travers le monde marchent ensemble pour dénoncer, entre autres, la pauvreté et la violence envers les femmes.

En tant qu'organisme de défense collective des droits, la TCMFCQ a participé à toutes les Marches mondiale des femmes, tant au régional qu'au national.

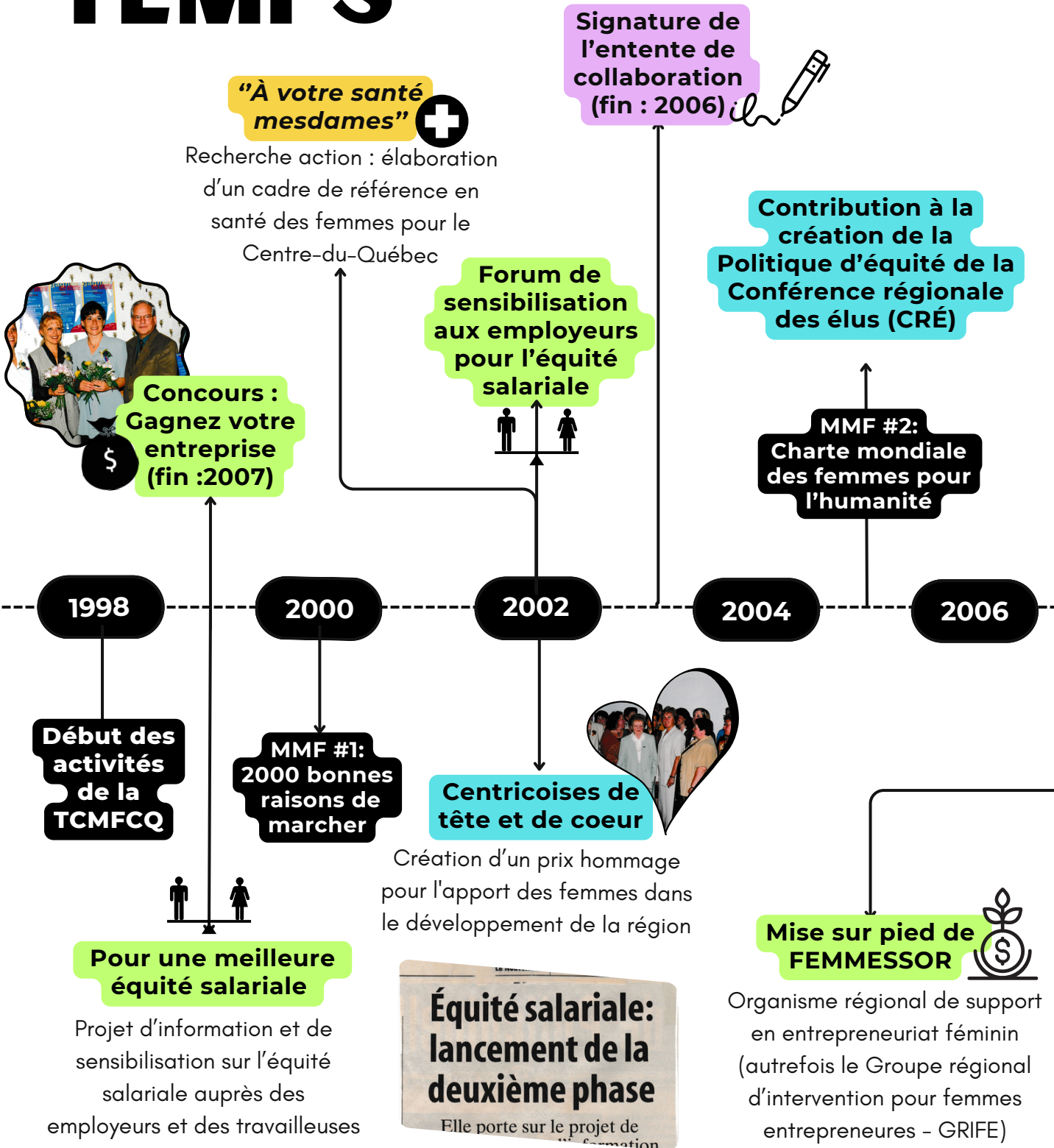
Les Québécoises à l'origine de la Marche mondiale

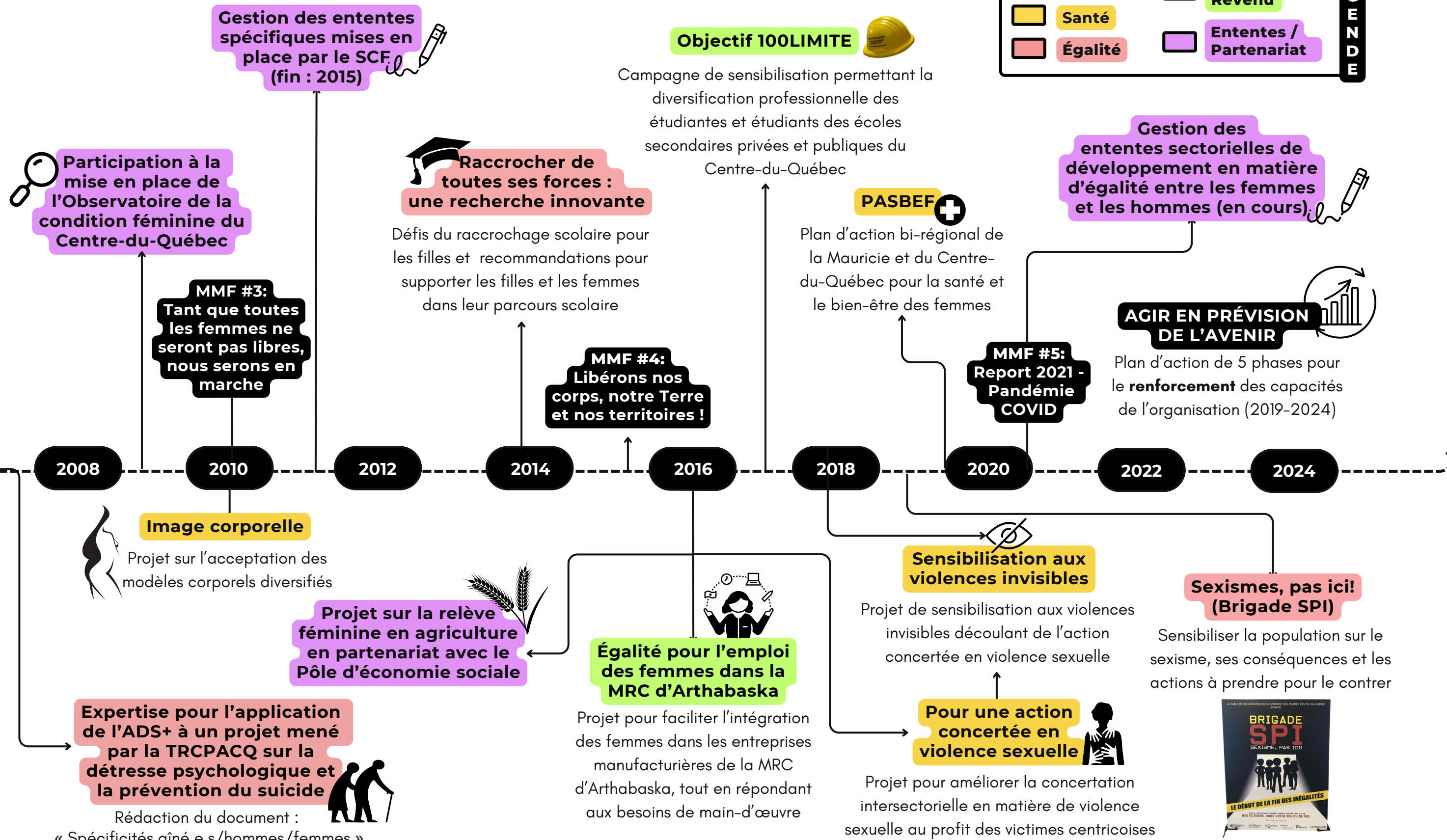
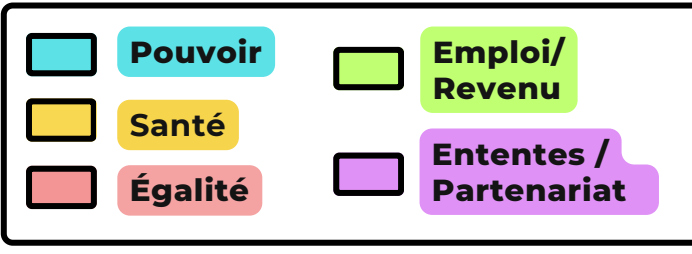


PARTENARIAT

Depuis sa création, la TCMFCQ a développé des liens avec les organisations, tant au palier régional qu'au national. Elle siège au sein de diverses instances régionales afin que celles-ci prennent en compte les réalités spécifiques des femmes et la défense de leurs droits. Elle contribue aux initiatives des organisations ayant un impact sur les conditions de vie des Centriciennes. Elle est aussi membre active du **Réseau des Tables régionales de groupes de femmes du Québec (RTRGFQ)**.

LIGNE DU TEMPS





OUTILS.

Retrouvez les outils sur le site de la TCMFCQ!

POUR VOS INSTANCES DÉCISIONNELLES PENSEZ À ELLES!

2006

Guide pour supporter les organisations dans leur objectif de refléter les besoins et attentes spécifiques des femmes au sein de leurs structures, programmes et services.

AVIS SUR LA PAUVRETÉ DES FEMMES

2010

Interpeller les partenaires socioéconomiques impliqués dans le processus d'élaboration du Plan d'action régional pour l'inclusion et la solidarité sociale.

GPS

2011

Guide pour les conseillères municipales, mairesses et travailleuses des municipalités afin de les outiller dans leurs fonctions.

TROUSSE HYPERSEXUALISATION

2011

Informations pertinentes sur l'hypersexualisation et des moyens pour contrer le phénomène.

TROUSSE ADS+ POUR Y VOIR PLUS CLAIR

2014

Rédaction et diffusion d'une trousse pour favoriser les efforts des organisations à intégrer l'ADS+ à leurs initiatives.

L'HISTOIRE ET LES FEMMES DE POUVOIR

2014

Jeu sur l'histoire politique des Québécoises et l'évolution de leurs droits ainsi que sur les stéréotypes sexistes qui empêchent les femmes de participer aux instances démocratiques.

EMBAUCHER DES FEMMES, TOUT LE MONDE Y GAGNE!

2015

Guide d'accompagnement à l'intention des employeurs pour l'intégration des femmes dans les entreprises manufacturières de la MRC d'Arthabaska.

PARCOURS DE LA CANDIDATE

2016

Guide sur le processus électoral allant de la décision de se porter candidate jusqu'à l'exercice du mandat, en passant par la campagne électorale, les procédures obligatoires, le calendrier électoral.

AGIR CONTRE LE SEXISME, UN ENJEU D'ÉGALITÉ

2020

Guide sur le sexisme et ses différentes formes, ses impacts sur les victimes. Il propose aussi des solutions pour agir contre le sexisme et encourage l'engagement pour des actions concrètes (le guide est accompagné d'une lettre d'engagement).

MAËLLE

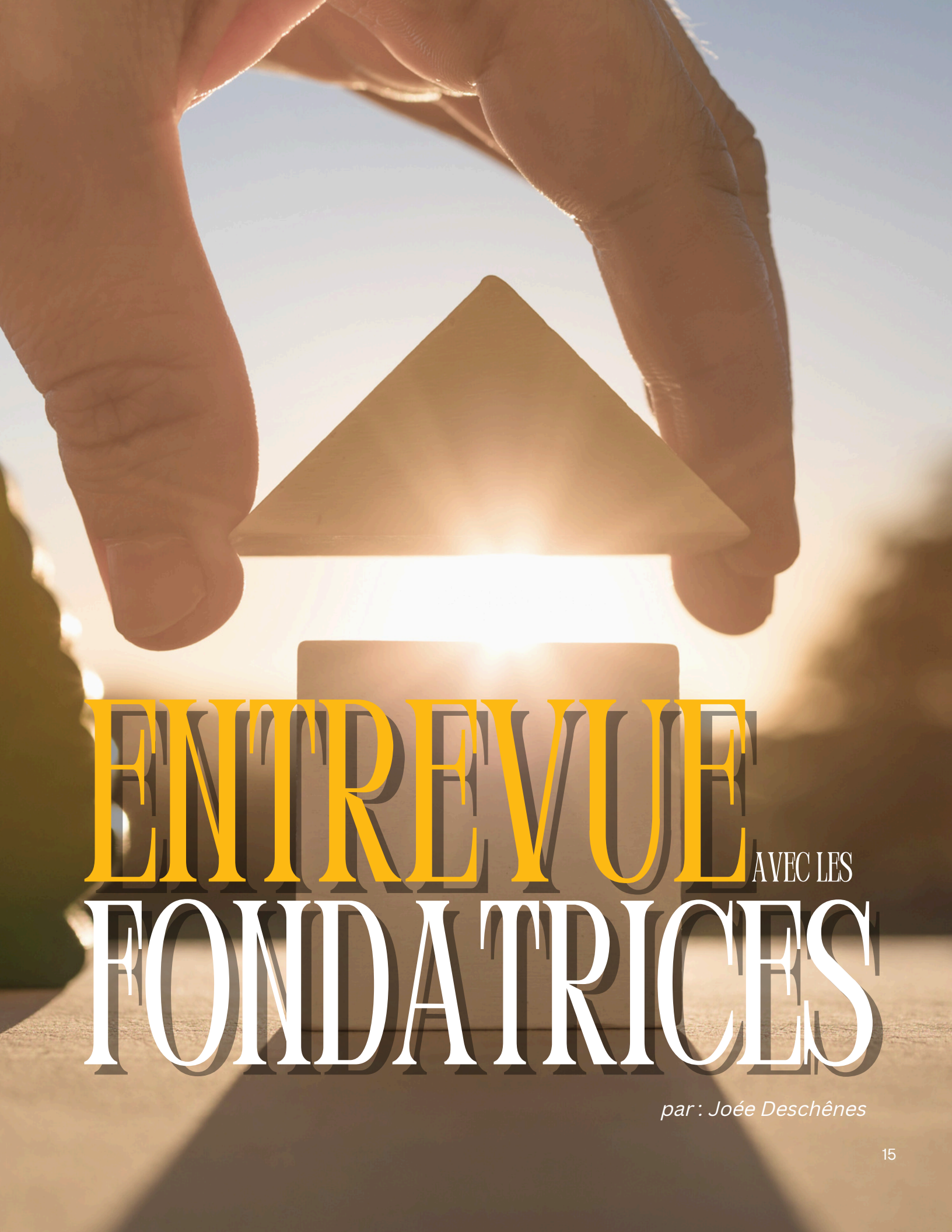
2020

Plateforme de ressources pour ELLES en santé et bien-être des femmes de la Mauricie et du Centre-du-Québec.

PORTRAIT DES CENTRICOISES

2022

Le portrait des Centriciennes 2022 permet de centraliser dans un seul document le portrait véritable des femmes de la région.



ENTREVUE AVEC LES FONDATRICES

par : Joée Deschênes

LA FONDATION

J'ai eu la chance de m'entretenir avec deux des fondatrices de la TCMFCQ. Ces deux grandes féministes aguerries m'ont beaucoup inspirée lors de notre rencontre. Madame Lauzière a quitté les centres de femmes en 2003 et poursuit sa carrière de psychologue à son compte avec l'approche féministe. Madame Jean est toujours dans le milieu communautaire féministe en occupant le poste de coordonnatrice à la Maison des femmes de Drummondville.

Que représente pour vous la TCMFCQ ?

J Ça signifie beaucoup parce qu'on a travaillé pour l'avoir. La Table est encore là et elle est là pour rester. C'est certain que comme tous les groupes, c'est difficile au niveau du *membership* ces dernières années, mais je crois beaucoup à la Table et son rôle, je vais mourir en y croyant. C'est un pont où tous les groupes de femmes peuvent se regrouper et voir aux orientations. **Je pense que c'est un point de repère essentiel à la survie du féminisme régional et elle est à notre couleur.**



Jacinthe Jean

L Quand la Table a été créée, c'était dans la mouvance de la création du Centre-du-Québec. Nous avons eu beaucoup de petites tensions ou de déceptions au niveau de la Table lorsqu'elle était essentiellement du côté de la Mauricie, car on ne se sentait pas représentées. **Donc, la Table reste essentielle pour les Centricois, pour notre couleur.**

J C'était relié avec notre mission. On voulait l'autonomie des femmes, mais on voulait aussi l'autonomie de notre région. **À un certain moment, le sentiment d'injustice a atteint sa limite et les groupes de femmes centricois de toutes les MRC se sont levés et ont travaillé en collaboration pour mettre sur pied la Table de concertation du mouvement des femmes Centre-du-Québec.** On sentait qu'il fallait qu'il se passe quelque chose. Ça aurait pu tomber à l'eau comme de rien, mais on a la tête dure !



Louise Lauzière

Quel a été votre rôle dans la fondation ?

L

C'est beaucoup les centre de femmes qui ont porté la mise en place de la Table. **Nous avons toutes participer à la mise en place de l'organisation, l'organigramme, les tables sectorielles, etc. Nous nous sommes tenues et nous avons tenu. Nous étions dans un mouvement.** D'ailleurs, nous avons nommé la Table à cet effet et le nom s'est envolé dans d'autres régions par la suite.

J

On ne pouvait pas appeler ça autrement, c'était tellement représentatif de ce qu'on désirait. **On voulait de la concertation, on voulait regrouper les membres et on voulait que ce soit actif.** Nous étions actives chacune dans nos MRC et devions parfois passer par des chemins auxquels nous nous attendions pas. **Il fallait défricher des chemins pour avoir notre place et se faire entendre.** Nous nous rencontrions aussi régionalement et ça donné son envol à la Table je pense.

L

Il y a 25 ans, faire passer la spécificité femme dans tous les dossiers (ex.: transport en commun, emploi, santé et services sociaux), **ça passait pas comme du beurre dans poêle!** Bref, on voit qu'il y a du chemin qui a été fait la dessus. **Il y a encore du monde qui grince des dents en entendant "condition féminine", mais ça va comme plus de soi.** On doit encore défendre le fait qu'on recherche l'égalité et non la supériorité, mais des détracteurs, des gens qui ont peur de perdre des privilèges, il y en aura toujours.

J

Ça été beaucoup d'efforts et d'acharnement pour mettre de l'avant la réalité des femmes. Il fallait tenir tête avec patience et persévérance. Nous étions dans une effervescence avec tout ce qui se passait dans la société au niveau des droits des femmes ! **Le but de la Table de concertation était de bâtir des bases solides pour ensuite aller plus loin en tant que région.**

L

Elle devenait un **puit d'informations nécessaires aux luttes féministes** qui agrémentait nos expertises plutôt terrain. Elle nous nourrissait avec une analyse politique et un argumentaire soutenu.



Féministe au  de ma région !

Pouvez-vous décrire l'ambiance et le vécu émotionnel de la fondation ?

L Il y avait beaucoup d'enthousiasme. On était vraiment contentes de prendre ce pouvoir. C'est comme si on sortait de l'ombre de quelque chose de plus grand.

J On avait une belle page blanche sur laquelle on pouvait écrire notre histoire avec nos couleurs, notre réalité et notre expertise terrain. Ce n'était pas facile, on vivait beaucoup de déception et de frustration. J'en ai pleuré vraiment souvent et j'en voulais à mes lunettes roses. C'est important de faire attention à nos attentes aussi. J'ai vraiment vécu un mélange d'émotions, mais je ne perdais pas de vue pourquoi on se battait.

L On voyait beaucoup la Table comme un support. C'était facile de travailler pour la Table, car elle travaillait pour nous aussi. Comme tout était à créer, on ne pouvait que se rassembler et discuter. C'était de considérer les points de vue de tout le monde pour se faire une tête par rapport à ce qu'on voulait et où on allait.

Qu'est-ce qui distingue le féminisme d'aujourd'hui et d'il y a 25 ans, selon vous ?

J En ce moment, on essaie d'aller à la recherche des jeunes, mais c'est difficile parce qu'elles sont très très très occupées. Ce n'est pas simple, car l'histoire est là, mais si on ne la fait pas voyager, elle se perd. D'autant plus que les femmes, les grandes féministes ont été sorties de l'histoire enseignée à l'école. Cette coupure intergénérationnelle alliée au fait que les droits des femmes sont *théoriquement égaux* à ceux des hommes (*mythe de l'égalité*) fait en sorte que le militantisme d'aujourd'hui est moins vivant, selon moi.

L J'ai l'impression que ça a un lien avec le fait que la majorité des filles pognent le *nœud* qui fait tout requestionner dans leur vie plus tard qu'avant. Par exemple, moi mon père ne voulait pas que j'aille au CÉGEP. Il disait que ça ne servait à rien puisque j'allais me marier de toute façon. Peut-être que les femmes maintenant frappe le mur plus tard, lors d'une séparation ou quand les enfants partent et c'est là qu'elles réalisent que les choses ne sont pas vraiment égales au fond. On pourrait aussi supposer que le fait que beaucoup de filles vivent des inégalités dans la sphère intime retarde le moment des prises de consciences. De nombreuses femmes ont du pouvoir dans divers sphères, mais quand elles arrivent à la maison, c'est autre chose.

J Être féministe vient avec le devoir d'enseigner aux autres ainsi que de transmettre les savoirs et valeurs du mouvement. Il y a beaucoup d'éducation populaire à faire, mais je pense que ça commence aussi avec notre famille et nos proches. Mais surtout, je crois que la Table à un grand rôle à jouer dans ce dossier.

L Un autre facteur qui influence le militantisme collectif actuellement est que nous sommes de plus en plus individualiste comme société. **C'est notre confort qui cause ça.** On est plus confortables dans nos droits et dans notre financement et ça fait en sorte qu'on a "moins besoin des autres". **C'est exactement ça qu'il faut briser, car rien n'est acquis et nous avons besoin les unes des autres !**

Il ne faut pas oublier la fatigue des travailleuses des groupes de femmes aussi. Je pense qu'il y a un petit essoufflement de la flamme actuellement. On frappe certains murs et on se dit : "Voyons, comment ça se fait qu'on est encore là ?".

Comment déjouer l'épuisement de son féminisme, selon vous ?

J On ne se cachera pas que l'usure de compassion, on se sent sur le bord des fois. C'est là qu'il faut se dire "stop", **mettre ses limites et prendre soin de soi.** C'est bien beau de le dire aux femmes qui viennent au Centre, mais il faut que je l'applique pour moi aussi ! J'ai toujours dit que je n'avais pas un travail, mais que j'avais une passion. **Une passion ça te "drive", mais ça peut aussi te brûler si tu ne fais pas attention.**

L Sans oublier la fameuse charge mentale qui nous suit, en tant que femmes. On a beau savoir la réalité, c'est pas plus facile de laisser aller et de partager cette charge, tant dans notre vie professionnelle que personnelle. **Ça reste tout de même la façon dont on a été socialisées : "être au service de, être responsable de".**

Selon votre vécu personnel et professionnel, quel est l'enjeu primordial pour les femmes actuellement ?

L C'est sûr que travaillant directement avec l'individu, pour moi ça reste la **prise de pouvoir sur sa vie.**

J Oui et c'est ce qu'on voit beaucoup avec les femmes qui viennent nous voir, la plupart ne savent pas qu'elles n'ont pas ou sont en perte d'**autonomie.** C'est important de travailler l'indépendance des femmes. Encore une fois, **c'est la même histoire que pour notre région, on veut l'autonomie.**

Quel est votre souhait pour les 25 prochaines années en matière d'égalité entre les femmes et les hommes ?

L Assurément l'égalité dans les relations, un réel partage dans l'intimité, mais également plus de collaboration entre les groupes, les instances, les individus !

J Moi aussi c'est dans ce sens. Je dirais retrouver l'union, la force collective !

La TCMFCQ intervient dans une pluralité de secteurs, tels que la santé, l'éducation, la lutte contre la pauvreté et la violence, le développement social et l'accès aux instances décisionnelles. Elle favorise la participation active du mouvement des femmes du Centre-du-Québec à l'aide de la précieuse collaboration de ses membres et partenaires.



ESPACE MEMBRES

MAISONS D'HÉBERGEMENT

Ces ressources d'hébergement sont adaptées aux besoins des femmes victimes de violence et à leurs enfants. En plus d'offrir du soutien et des services externes de consultation aux femmes victimes de violence, les maisons d'hébergement sensibilisent la population. La violence conjugale étant un fléau social, ces ressources sont essentielles. Merci à **La Volte-Face**, **La Nacelle** et **La Rose des Vents** pour votre important travail.



Les CALACS ont la mission d'aider les femmes et les adolescentes ayant vécu une agression sexuelle et d'agir auprès de la population pour l'informer et la sensibiliser aux violences sexuelles, qui comme les autres types de violence, fait des ravages. Dans cette époque numérique où l'éducation à la sexualité fait faux fond, le rôle des CALACS devient central. Nous soulignons la force et la nécessité des travailleuses du **CALACS La Passerelle** et du **CALACS Unies-vers-toi**.

VIOLENCES SEXUELLES



CENTRES DE FEMMES

Ces ressources aident les femmes de tous les milieux et de tous les âges. Il s'agit d'un lieu d'accueil et de ressources spécifiques aux femmes qui, en les aidant à découvrir et exploiter leur potentiel, tente de briser l'isolement. Les centres de femmes font la promotion de rapports égaux entre les femmes et les hommes par divers moyens dans l'objectif d'aider les femmes à initier des actions sociales. Félicitations à toutes les travailleuses de la **Maison des femmes des Bois-Francs**, du **Centre de femmes Parmi Elles**, du **Collectif des femmes de Nicolet et Région** et de la **Maison des femmes de Drummondville** pour votre impact social.



SERVICES D'EMPLOYABILITÉ



Ces organismes offrent des services spécialisés pour les femmes afin de les aider à intégrer ou réintégrer le marché de l'emploi, soit : services d'orientation professionnelle et scolaire, ateliers sur la recherche d'emploi, offres de formations en diversification professionnelle avec suivi et accompagnement. Les services offerts s'adressent plus particulièrement aux femmes démunies. Le travail remarquable de **SIE** et **Partance** permet à de nombreuses femmes de retrouver leur pouvoir et leur autonomie.

INTERNATIONAL

Solidarité Nord-Sud des Bois-Francis (SNSBF) est un organisme de coopération internationale. Il encourage et facilite la participation des citoyen.nes à des projets de solidarité et de coopération internationale et favorise l'essor de la solidarité par l'éducation du public, principalement auprès des jeunes. Le **CAIBF** offre aux personnes immigrantes une multitude de services afin de faciliter l'installation et l'intégration dans la région. Ces organismes sont des partenaires essentiels pour l'inclusion sociale locale et la solidarité internationale.



**Solidarité Nord-Sud
des Bois-Francis**



CAIBF

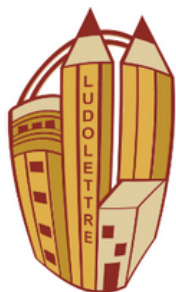
Comité d'accueil international
des Bois-Francis

Les Comités de condition féminine au sein des syndicats veillent à défendre les droits de leurs membres, à préparer des dossiers en condition féminine et à les diffuser. Leur mandat est, entre autres, de soutenir les militantes engagées dans la cause des femmes. Merci au Syndicat de la fonction publique et parapublique du Québec (SFPQ) et à la CSN. Ils sont des alliés de taille !

COMITÉS ET SYNDICATS



MEMBRES PARTENAIRES



Ludolettre est un organisme communautaire famille travaillant à l'amélioration des conditions de vie. L'**Association des groupes d'éducation populaire autonome (AGÉPA)** est un regroupement d'organismes communautaires qui partagent des pratiques d'éducation populaire autonome. Elle chapeaute le **Collectif de lutte contre la pauvreté Centre-du-Québec**. Les personnes œuvrant au sein de ces deux organisations nous permettent une société plus juste, solidaire et équitable en se dévouant à l'éducation populaire.



Diocèse de Nicolet

Le **Réseau des répondantes diocésaines à la condition des femmes du Diocèse de Nicolet** vise à promouvoir l'égalité entre les femmes et les hommes au sein de l'Église catholique ainsi que le développement de la coresponsabilité à l'intérieur des structures sociales et ecclésiales. Le Réseau est d'une grande importance pour les luttes féministes.



Droit Devant Érable est un organisme de défense collective des droits sociaux, individuels et collectifs, des personnes sans emploi et en situation de pauvreté. L'organisme aide également à combattre les préjugés à leur égard et œuvre dans la MRC de l'Érable depuis 25 ans. Leur implication est sans aucun doute bénéfique pour la condition féminine!

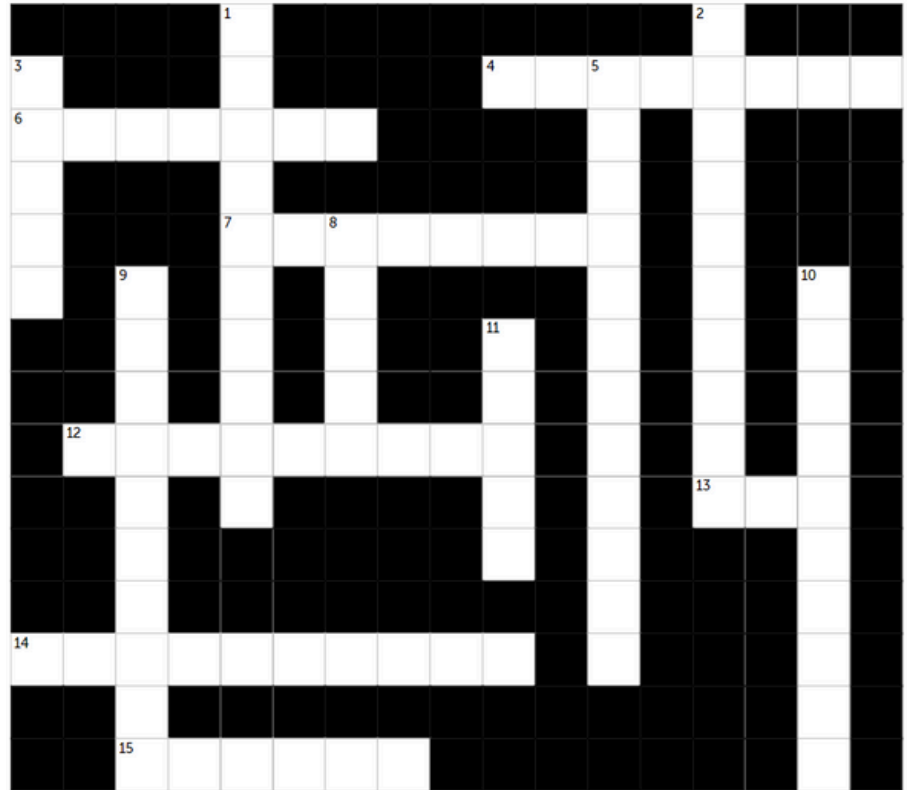


La **Table régionale de concertation des personnes âgées (TRCACDQ)** est l'instance de concertation reconnu représentant les personnes âgées du Centre-du-Québec auprès du gouvernement du Québec. Elle permet d'améliorer et de protéger les conditions, la qualité et le niveau de vie des personnes âgées de la région.

MOTS CROISÉS

Horizontal

- 4 Centre d'emploi pour les femmes (Drummondville)
- 6 Maison d'hébergement pour femmes victimes de violence (Nicolet-Yamaska-Bécancour)
- 7 Nom de la directrice générale de la TCMFCQ
- 12 Maison d'hébergement pour femmes victimes de violence (Victoriaville)
- 13 Services intégrés pour l'emploi
- 14 Grand obstacle à l'égalité
- 15 Droit Devant _____



Vertical

- 1 Une des valeurs de la TCMFCQ
- 2 Centre de femmes (Bécancour)
- 3 Sigle de l'organisme de coopération internationale de la région
- 5 Maison d'hébergement pour femmes victimes de violence (Drummondville)
- 8 Comité d'accueil des Bois-Francs
- 9 Centre d'éducation populaire (St-Léonard-d'Aston)
- 10 CALACS (Drummondville)
- 11 Association des groupes d'éducation populaire autonomes





GRANDES FIERTÉS

PRIX ÉGALITÉ THÉRÈSE-CASGRAIN

ÉGALITÉ POUR L'EMPLOI DES FEMMES DANS LA MRC D'ARTHABASKA



La MRC d'Arthabaska, la TCMFCQ et les Services intégrés pour l'emploi (SIE) ont mis sur pieds un projet commun ayant pour objectif de faciliter l'intégration des femmes dans les entreprises manufacturières de la MRC d'Arthabaska, tout en répondant aux besoins de main-d'œuvre du milieu.

Le projet, s'adressant tant aux employeurs qu'aux femmes en recherche d'emploi, a pris son envol à l'été 2016.

Le 4 avril, l'équipe responsable du projet a reçu le *Prix Égalité Thérèse-Casgrain* dans la catégorie « égalité économique ».

À l'aide de la bourse reçue pour le prix et le soutien du **Secrétariat à la condition féminine (SCF)**, de la **Corporation de développement économique de Victoriaville et sa région (CDEV)**, les organisations responsables du projet offrent **deux bourses de 2 000 \$** pour des étudiantes dans un domaine menant à un métier non traditionnel.

PRIX RITA

Le Centre-du-Québec fait partie des cinq régions à avoir conclu une **entente sectorielle de développement en matière d'égalité entre les femmes et les hommes** à titre de projet pilote avec le **Secrétariat à la condition féminine (SCF)**. C'est avec l'appui du SCF, du **ministère des Affaires municipales et de l'Habitation (MAMH)** et des **MRC d'Arthabaska** et de **Nicolet-Yamaska** que la TCMFCQ orchestre le déploiement des différents projets reliés à l'entente. La production de l'émission **Empreintes** s'inscrit ainsi dans une programmation plus large d'activités régionales visant à favoriser l'inclusion des femmes immigrantes sur le territoire.



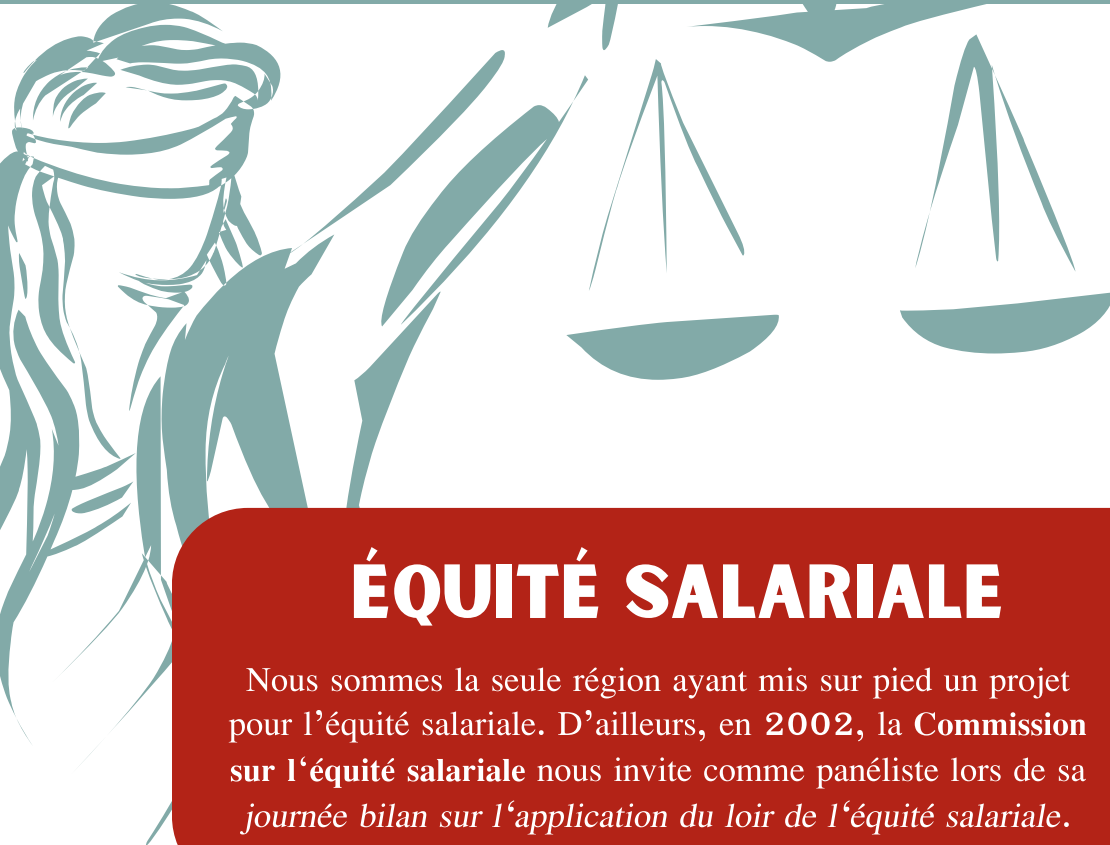
Victoriaville compte parmi les 14 villes d'accueil québécoises pour les personnes réfugiées prises en charge par l'État, ce qui implique que depuis plusieurs années, et pour celles à venir, la population de la ville et des environs se diversifie rapidement.

Le projet Empreintes avait pour but de donner une tribune à celles que l'on entend trop peu souvent : les femmes immigrantes installées dans la région.

La mise en œuvre de cette émission est le fruit d'une collaboration précieuse entre la TCMFCQ, l'organisme **Solidarité Nord-Sud des Bois-Francs (SNSBF)**, le **Comité d'accueil international des Bois-Francs (CAIBF)** et la TVCBF.

Ce projet a été remarqué et a reçu un **Prix Rita** dans le cadre des **Bons coups** de la **Corporation de développement communautaire des Bois-Francs (CDCBF)** en 2021.





ÉQUITÉ SALARIALE

Nous sommes la seule région ayant mis sur pied un projet pour l'équité salariale. D'ailleurs, en 2002, la Commission sur l'équité salariale nous invite comme panéliste lors de sa *journée bilan sur l'application du loir de l'équité salariale*.



RECHERCHE INNOVANTE

En 2016, dans le cadre du Congrès international des recherches féministes dans la francophonie, la TCMFCQ a été invitée à présenter la recherche sur le décrochage scolaire des filles.

LA VIE AU FÉMININ

De 2012 à 2015, la TCMFCQ a conceptualisé et animé une émission mensuelle avec des entrevues portant sur les dossiers en condition féminine. Ce merveilleux projet s'est fait en collaboration avec la TVCBF.

PARTENARIAT

Le partenariat est essentiel à la TCMFCQ ainsi qu'à la réalisation de ses projets. Sans que nous puissions le quantifier, les liens solides tissés au fil des années avec tous nos partenaires demeurent l'une de nos plus grandes fiertés !



<https://www.femmescentreduquebec.qc.ca/>

**NOUVEAU
SITE WEB !**



**SUIVEZ-NOUS
SUR FACEBOOK!**



**SUIVEZ-NOUS
SUR INSTAGRAM!**



**25
ANS**

MERCI!



Table de concertation
du mouvement des femmes
Centre-du-Québec